



**SPRÁVA KRKONOŠSKÉHO NÁRODNÍHO PARKU**

Dobrovského 3, 543 01 Vrchlabí

tel.: +420 499 456 111, fax: +420 499 422 095,

e-mail: podatelna@krnap.cz

Vrchlabí 12. dubna 2010  
Sp.zn. KRNAP 02605 /2010

Správa Krkonošského národního parku ve Vrchlabí jako orgán státní správy ochrany přírody a krajiny pro území Krkonošského národního parku a jeho ochranného pásma příslušný podle § 78 odst. 2 písm. c) zákona č. 114/1992 Sb., o ochraně přírody a krajiny, ve znění pozdějších předpisů (dále jen zákon), vydává podle § 19 zákona

**návrh opatření obecné povahy č. 2/2010**

**NÁVŠTĚVNÍ ŘÁD  
Krkonošského národního parku**

**Článek 1  
Předmět úpravy**

1) Krkonošský národní park byl zřízen za účelem zajištění ochrany přírody a krajiny v Krkonoších, proto veškeré jeho využití musí být podřízeno zachování a zlepšení přírodních poměrů.

2) Základní podmínky ochrany národních parků s výčtem činností a aktivit, jež jsou na území národního parku zakázány, omezeny anebo které lze konat jen na místech k tomu vyhrazených, stanoví zákon. Další podmínky ochrany jsou uvedeny v nařízení vlády č. 165/1991 Sb., kterým se zřizuje Krkonošský národní park a stanoví podmínky jeho ochrany.

3) Návštěvní řád zejména:

- a) vyhrazuje místa pro činnosti či aktivity návštěvníkem řádem upravené včetně míst pro vjezd a setrvání motorových vozidel a obytných přívěsů (dále jen „vjezd vozidel“)
- b) stanoví podmínky, za kterých pouze lze činnosti a aktivity upravené v člancích 2 až 6 konat na místech návštěvníkem řádem vyhrazených.

**Článek 2  
Pěší pohyb osob a vstup do 1. zóny**

1) Pěší pohyb osob na celém území Krkonošského národního parku je neomezený, vyjma 1. zóny a míst, do kterých je přístup upraven dle § 64 zákona.

2) Na území 1. zóny Krkonošského národního parku je vstup povolen pouze na trasy vyznačené se souhlasem Správy Krkonošského národního parku (dále jen „Správa“ a „KRNAP“) standardizovaným turistickým značením, zimním tyčovým značením doplněným němými značkami Krkonoš (viz Příloha č. 1) a dřevěnými gravírovanými směrovkami s logem KRNAP.

3) Na trasy vyznačené výhradně zimním tyčovým značením (trasy jen se zimním provozem) je z důvodu zabránění poškození půdního krytu a vegetace vstup povolen jen za dostatečné sněhové pokrývky.

### Článek 3

#### Vjezd a setrvání vozidel

1) Vjezd a setrvání vozidel je na území KRNAP povolen pouze na silnice a místní komunikace a na místa, která byla k vjezdu Správou vyhrazena, vyjma vozidel stanovených zákonem<sup>1</sup>.

2) Setrváním vozidla se pro účely tohoto opatření rozumí odstavení nebo parkování vozidla na odstavné a parkovací ploše, která byla k tomuto účelu úředně povolena, případně ve stavbách k tomuto účelu určených anebo na místech a plochách vyhrazených k tomuto účelu se souhlasem Správy.

3) Jako místa k vjezdu motorových vozidel Správa na území 3. zóny KRNAP vyhrazuje

- a) veřejně přístupné účelové komunikace
- b) v období se sněhovou pokrývkou strojově upravované lyžařské sjezdové a běžecké tratě za účelem jejich úpravy a údržby k tomu určenými motorovými vozidly.

4) Pro vyhrazená místa, která jsou uvedena v Příloze č. 2, platí z důvodu ochrany přírody a krajiny dopravní omezení a vjíždět na tato místa, v souladu s pokyny na dopravních značkách a dodatkových tabulkách, za podmínek stanovených tímto opatřením, mohou pouze držitelé platného dokladu Správy. Doklad Správy<sup>2</sup> s konkrétně určenými podmínkami vjezdu, slouží k prokázání oprávněného vjezdu a ve stanovených případech<sup>2</sup> rovněž jako doklad o zaplacení poplatku za vjezd na území KRNAP.

5) Žadatelům o vjezd Správa vyhotoví doklad po prokázání identifikačních údajů (jméno/název, trvalý pobyt/místo podnikání, sídlo, IČ) a prokázání<sup>3</sup> oprávněného důvodu či účelu, za který se považuje:

- a) výkon pracovní příp. podnikatelské činnosti
- b) trvalý pobyt
- c) vlastnictví (nájem) nemovitosti
- d) zásobování<sup>4</sup>
- e) vjezd vozidel dle §16 odst. 1 písm.d) zákona a vozidel s příslušnou výjimkou ze zákona, vozidel Horské služby ČR pro oblast Krkonoše, Policie ČR, obecní policie s působností na katastru příslušné obce, orgánů ochrany přírody a stráže ochrany přírody
- f) doprava držitelů průkazu ZTP nebo ZTP/P vozidly označenými symbolem č. O 1<sup>5</sup>
- g) autobusová přeprava zdravotně postižených občanů
- h) autobusová přeprava návštěvníků KRNAP s rekreačním ubytováním na Lesní boudě a Tetřevích boudách
- i) vjezd soukromých vozidel návštěvníků KRNAP k objektům se zajištěným rekreačním ubytováním

6) Případné setrvání vozidel vjíždějících na území KRNAP lze pouze na místech a plochách uvedených v odst. (2).

<sup>1</sup> Vozidla orgánů státní správy, vozidla potřebná pro lesní a zemědělské hospodaření, obranu státu a ochranu státních hranic, požární ochranu, zdravotní a veterinární službu, vozidla vodohospodářských organizací, orgánů ochrany přírody a stráže ochrany přírody

<sup>2</sup> Viz body B a C Přílohy č. 2 Návštěvního řádu

<sup>3</sup> Např. pracovní smlouva/potvrzení zaměstnavatele; živnostenský list; výpis z obchodního rejstříku; doklad o vlastnictví (nájmu) nemovitosti; objednávka/obch.smlouva; rezervace a místo ubytování; průkaz u vozidel s označením č. O 1 nebo č. O 5

<sup>4</sup> Vozidla zajišťující zásobování nebo lékařské, opravárenské, údržbářské, komunální a podobné služby pro oblast za značkou a vozidla s označením č. O 1 (§ 15 odst. 2 vyhl. 30/2001 Sb., kterou se provádějí pravidla provozu na pozemních komunikacích a úprava a řízení provozu na pozemních komunikacích)

<sup>5</sup> Vyhláška č. 30/2001 Sb., kterou se provádějí pravidla provozu na pozemních komunikacích a úprava a řízení provozu na pozemních komunikacích, ve znění pozdějších předpisů

7) Další podmínky vjezdu, které Správa vyznačí na dokladu, jsou stanovená trasa, délka pobytu, druh vozidla, registrační značka vozidla, výše poplatku.

8) Kolová motorová vozidla nelze v období se sněhovou pokrývkou užít k jízdě na upravených lyžařských trasách.

9) Doklad Správy vyhotovují k žádosti žadatele a po ověření oprávněného důvodu či účelu vjezdu dle podkladů žadatelem předložených, v určených případech až po zaplacení poplatku za vjezd, informační střediska v Peci pod Sněžkou, Harrachově, Špindlerově Mlýně dle své územní působnosti a pro celou oblast KRNAP informační středisko ve Špindlerově Mlýně ve spolupráci s pracovištěm Vrchlabí.

10) Informační střediska vyhotoví doklad Správy bez zbytečného odkladu. V zájmu každého subjektu je žádost uplatnit v dostatečném časovém předstihu před vlastním vjezdem společně s předložením podkladů prokazujících oprávněnost vjezdu na území KRNAP.

11) Pro vjezd soukromých vozidel návštěvníků k rekreačním objektům, ve kterých mají zajištěno ubytování, lze doklad žádat rovněž

- a) registrací osoby a vozidla na webových stránkách Správy včetně bezhotovostní úhrady poplatku
- b) prostřednictvím ubytovatele, po vzájemné dohodě s ním
- c) na informačním středisku obce určeném Správou po dohodě s obcí.<sup>6</sup>

12) Doklad Správy se umísťuje na viditelné místo za předním sklem vozidla. Je nepřenosný na jiný subjekt nebo vozidlo a je platný pouze za respektování podmínek v něm uvedených.

13) K vjezdu do 1. a 2. zóny KRNAP je podkladem pro vyhotovení dokladu Správy výjimka udělená ve smyslu zákona.

#### **Článek 4 Vodní sporty**

1) Ke splouvání na území KRNAP se vyhrazuje:

- a) řeka Jizera
- b) horní tok řeky Labe v úseku přehrada Labská – Kukačka

Splouvání se povoluje

- a) na plavidlech bez motorového pohonu
- b) za denního světla (od východu do západu slunce)
- c) na řece Labe jen při průtoku vody odpouštěné z přehradní nádrže vyšším než 10m<sup>3</sup>/sec

2) Z důvodu ochrany přírodního prostředí pobřežních porostů lze do plavidel ke splouvání vodních toků nastupovat a z nich vystupovat pouze na nástupních a výstupních místech označených v terénu informačními tabulemi a piktogramy. Způsob vyznačení těchto míst je uveden v Příloze č. 3.

#### **Článek 5 Horolezectví**

1) K provozování horolezectví se na území KRNAP vyhrazuje:

- a) Hnědé skály (k.ú. Strážné, p.p.č. 1958/1)
- b) Hranostají skály (k.ú. Strážné, p.p.č. 1892)
- c) Emíny kameny (k.ú. Labská, p.p.č. 103/16, 17)
- d) Lubošské skály (k.ú. Harrachov, p.p.č. 1033/36)

2) Vyhrazené horolezecké terény včetně jejich blízkého okolí musí být při provozování horolezectví maximálně šetřeny a chráněny.

3) Lezení lze provozovat pouze za denního světla (od východu do západu slunce).

---

<sup>6</sup> Průběžné informace na webových stránkách Správy

## **Článek 6**

### **Jízda na kole**

- 1) Jízdu na kole mimo silnice a místní komunikace lze na území KRNAP provozovat za těchto podmínek:
  - a) za denního světla (od východu do západu slunce)
  - b) na trasách vyhrazených tímto opatřením nebo rozhodnutím Správy a v terénu označených příslušným piktogramem
  - c) v období od 30.11. do 1.4. kalendářního roku je vjezd na tyto trasy možný pouze nejedná-li se o strojově upravenou lyžařskou trasu
- 2) Seznam vyhrazených cyklistických tras včetně piktogramu, kterým se vyznačují na území KRNAP, a mapu cyklistických tras, obsahuje Příloha č. 4.

## **Článek 7**

### **Stráž přírody**

- 1) Kontrolu dodržování návštěvního řádu a obecně závazných právních předpisů na úseku ochrany přírody a krajiny na území KRNAP zajišťují orgány ochrany přírody, zejména prostřednictvím stráže přírody.
- 2) Členové stráže jsou při výkonu činnosti veřejným činitelem se všemi právy a povinnostmi z této funkce vyplývajícími.

## **Článek 8**

### **Obecná ustanovení**

- 1) Všechny další turistické, sportovní a rekreační aktivity návštěvním řádem neupravené a zákonem zakázané, lze na území KRNAP provozovat pouze na základě výjimky ze zákazu udělené dle zákona nebo na základě rozhodnutí Správy.
- 2) Informace poskytují veřejnosti zejména informační střediska ve Vrchlabí, Špindlerově Mlýně, Pecí pod Sněžkou a Harrachově, Správa ve Vrchlabí (ul. Dobrovského 3, tel. 499456111), členové stráže přírody, tiskové materiály a také webové stránky Správy ([www.krnep.cz](http://www.krnep.cz)), na kterých lze získat i žádost o vyhotovení dokladu k vjezdu na území KRNAP. Aktuální informace, případně regulační opatření, mohou být veřejnosti sdělovány i prostřednictvím médií.
- 3) Povolení a doklady k vjezdu do 3. zóny KRNAP vydané k datu nabytí účinnosti tohoto opatření pozbývají platnosti uplynutím doby, na kterou byly vydány.

## **Článek 9**

### **Odůvodnění**

Návštěvní řád KRNAP byl vydán v roce 1993 jako vyhláška č. 1 v návaznosti na tehdy nově přijatý zákon č. 114/1992 Sb., o ochraně přírody a krajiny.

Nový návrh návštěvního řádu, po téměř 17 letech, se vydává na základě ust. § 78 odst. 2 písm. c) a § 19 odst. 2 zákona, v souladu s ustanovením § 16 zákona, který stanoví základní ochranné podmínky národních parků, a v souladu s nařízením vlády č. 165/1991 Sb., jímž se zřizuje KRNAP a stanoví další podmínky jeho ochrany.

Při vypracování tohoto návrhu byla Správa KRNAP vedena snahou vedle ochrany přírody a krajiny KRNAP respektovat také úsilí nejrůznějších subjektů o rozvoj té které konkrétní části či oblasti KRNAP a v intencích zákona, na základě praktických poznatků a zkušeností Správy KRNAP získaných při dlouhodobé péči o území národního parku a také na základě připomínek jednotlivých obcí, stanovit podmínky pro výkon aktivit a činností na území KRNAP, především těch, které by přírodu a krajinu KRNAP mohly negativně ovlivnit nebo již negativně ovlivňují.

**Článek 10**  
**Forma řízení**

Řízení o tomto návrhu opatření obecné povahy je písemné.

**Článek 11**  
**Uplatnění námitek a připomínek**

Dle ust. § 172 odst. 4 a 5 správního řádu jsou vlastníci nemovitostí, jejichž práva, povinnosti nebo zájmy související s výkonem vlastnického práva mohou být opatřením přímo dotčeny, oprávněni podat písemné odůvodněné námítky, a dále každý, jehož práva, povinnosti nebo zájmy mohou být tímto opatřením přímo dotčeny, může podat písemné připomínky.

Tento návrh opatření obecné povahy včetně Příloh č. 1 až 4 bude zveřejněn po dobu minimálně 15 dnů na webových stránkách Správy Krkonošského národního parku ([www.krnep.cz](http://www.krnep.cz)) a na webových stránkách všech obcí na území Krkonošského národního parku. Písemné a odůvodněné námítky a písemné připomínky lze uplatnit po dobu 30 dnů od zveřejnění návrhu.

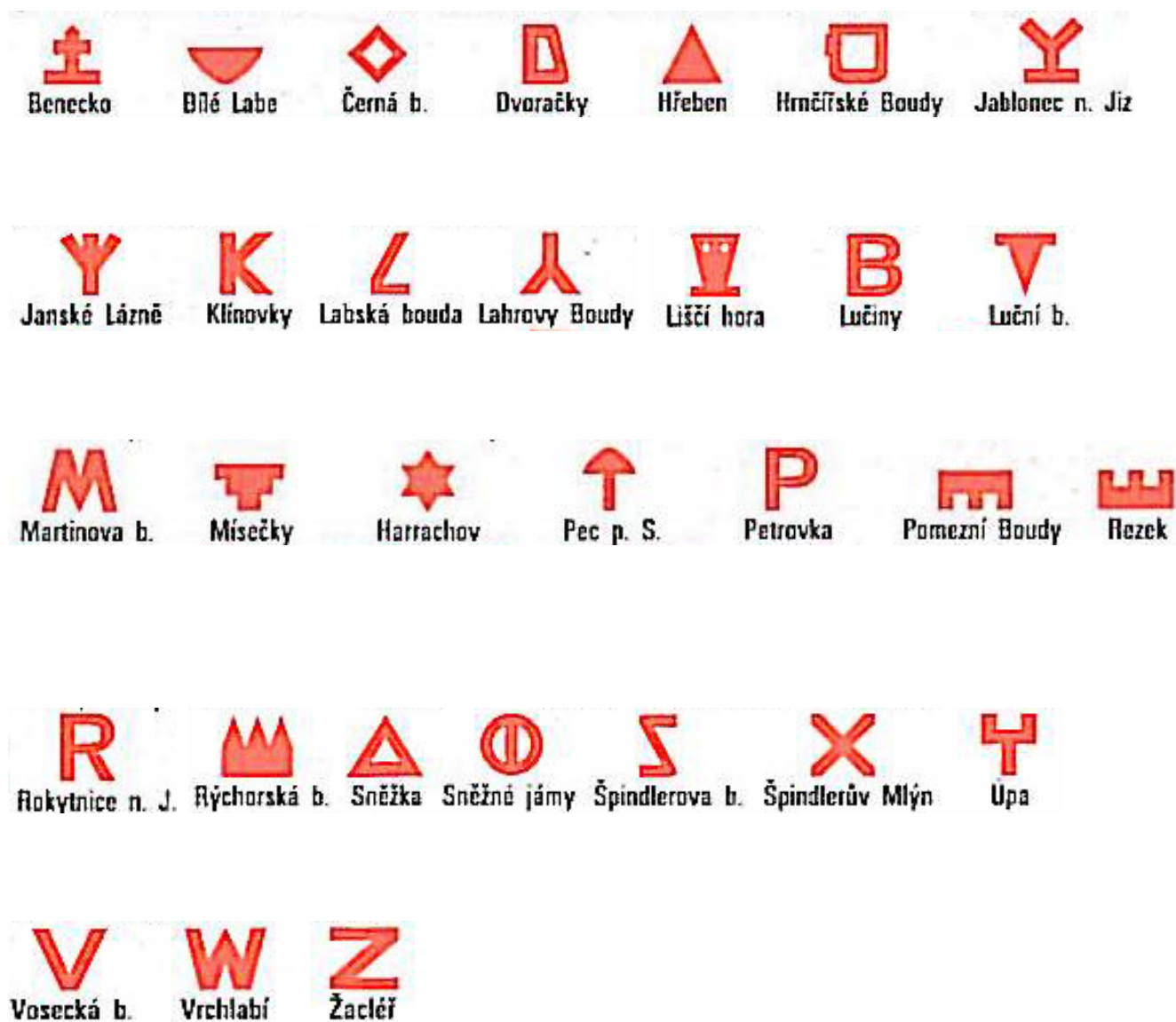
Místem pro doručení písemných námitek či připomínek je Správa Krkonošského národního parku, Dobrovského 3, 543 01 Vrchlabí.



  
**Ing. Jan Hřebačka**  
**ředitel**

**Doručí se :** všem obcím na území KRNAP v elektronické podobě  
ke zveřejnění na webových stránkách obce

## NĚMÉ ZNAČKY KRKONOŠ



## **ČÁST A.**

### **SEZNAM MÍST VYHRAZENÝCH K VJEZDU MOTOROVÝCH VOZIDEL S REGULACÍ DOPRAVY V ZAJMU OCHRANY PŘÍRODY A KRAJINY**

#### **1) Pozemní komunikace ve 3. zóně KRNAP (k hranici s 2. příp. 1. zónou KRNAP)**

##### **OKRES TRUTNOV**

##### **Žacléř**

- Žacléř, Prkenný Důl – směr chata Ozón
- Žacléř, chata Ozón – směr Vízov
- Žacléř, Zámek – chata Hubertus
- Žacléř - Hadí cesta – chata Hubertus
- Žacléř, Prkenný Důl – Černomostecká cesta
- Žacléř, Zámecká cesta

##### **Trutnov**

„Cesta bratří Čapků“ od Bednářovy cesty

##### **Mladé Buky**

- Mladé Buky, Bystrice – „Vojenská cesta“
- Mladé Buky, Bystrice – bývalá obec Sklenářovice
- Mladé buky, Dolní Sejfy – směr Antonínovo údolí
- Mladé Buky, Bystrice – „Bednářova cesta“

##### **Svoboda nad Úpou**

Lesní cesta, Maršov II – Finger

##### **Horní Maršov**

- Horní Albeřice, Vápenka – směr Lysečinské boudy – Cestník – kostel v Malé Úpě
- Horní Albeřice – „Stará celní cesta“
- Dolní Albeřice, „Rýchorská cesta“
- Cesta Suchým dolem k Rýchorskému kříži
- Horní Lysečiny, u lyžařského vleku – směr Lysečinské boudy
- Spálený Mlýn – směr Honzíček – Bukovka – U kostela (Dolní Malá Úpa)
- Horní Lysečiny, lesní cesta za penzionem Krakonoš
- Dolní Lysečiny – odbočka na Starou horu
- Temný Důl – odbočka na Honzův potok
- Horní Maršov, odbočka na Raissovy Domky (dále Krausovy B., Modrokamenná b. nebo směr Černá hora)
- Horní Maršov, cesta Vodovodním údolím
- Horní Maršov – Rýchorská bouda

##### **Malá Úpa**

- „Cesta česko-polského přátelství“, penzion Zámeček – směr chata Jelenka  
Malá Úpa, horní parkoviště – odbočka na Nové domky – Dolní Malá Úpa, kostel
- Malá Úpa, centrum – směr Černá voda – Rottrovy Boudy
- Malá Úpa, dolní parkoviště – směr chata Blesk
- Malá Úpa, centrum, odbočka na „Žlutou cestu“ směr
  - a) bývalá lesovna
  - b) škola
  - c) chata Jelenka
- Malá Úpa, Černá voda – chata Živnostenské banky
- Padolská - Jelenka
- Odbočka pod boudou Padolská směr Smrčí („Za Větrem“)
- Malá Úpa, hájovna Kozák – směr Haida
- Malá Úpa, U dolu – směr Haida
- Malá Úpa, odbočka na Žacléřské Boudy – Šimovy chalupy
- Malá Úpa, Červený kohout – Niklův Vrch
- Malá Úpa, odbočka ze silnice k chatě Živnostenské banky (směr Černá voda)
- Spálený Mlýn – přes Jelení důl do Lvího dolu

- Spálený Mlýn, „Pěnkavčí cesta“ směr Portášovy boudy
- Spálený Mlýn – U Kostela v Dolní Malé Úpě
- Spálený Mlýn – směr Honzíček – Bukovka – U kostela (Dolní M.Úpa)
- Odbočka na Tonovy domky
- Trafostanice u lesní školky – Haida

### ***Janské Lázně***

- Janské Lázně, Večernice – Modrokamenná bouda
- Janské Lázně, „Zvonková cesta“ směr Zinneckerovy Boudy
- Janské Lázně, srub Správy KRNAP- směr vrchol Černé Hory (k boudě Sokolská, Černá, Zrcadlovky)
- Janské Lázně, penzion Smrčina – odbočka na asfaltovou komunikaci směr Černá hora

### ***Černý Důl***

- Obora Digrín
- Horská silnice – Jelení vrch – Bönischovy boudy
- Horská silnice – Zámeček
- Horská silnice – Berghaus
- Cesta Černým Dolem na Lučiny přes Hrnčířské boudy od srubu Správy KRNAP
- „Luční sváznice“, Černý Důl
- Vysílač – Hrnčířské boudy
- Tetřeví boudy - plynovod – Lesní bouda
- Kolínská bouda - Luční sváznice – Zrcadlovky
- Lesní bouda – bouda Mír
- Bouda Mír – Lučiny
- Pražská bouda – sedlo pod Kolínskou boudou

### ***Pec pod Sněžkou***

- Svornost – Lesní bouda
- Cesta „Konvalinka“ směr Karlův Vrch
- Cesta do Modrého dolu
- Pec pod Sněžkou, od restaurace Lesovna, směr
  - a) Kaplička v Obřím dole
  - b) dolní stanice lanové dráhy na Sněžku
- Velká Pláň, srub Správy KRNAP směr Richterovy boudy
- Velká Pláň – Zeleným dolem směr Jelení louky
- Bukovým údolím podél Zeleného potoka do Zeleného dolu
- Pec pod Sněžkou, Hotel Energetik – odbočka na Severku
- „Voreithova cesta“ od sjezdovky Zahrádky směr Lesní bouda
- Pec pod Sněžkou, Pražská bouda
  - a) „Kladenskou cestou“ ke sjezdovce Javor (přes Vebrovu boudu –Javorské Boudy– Peckou samotou),
  - b) směr Černý důl přes Lučiny a Náchodskou Boudu
  - c) směr Lesní bouda přes Hrnčířské Boudy
- Velká Úpa – Javoří důl
- Velká Úpa, k Červenokosteleckým Boudám („Javorská cesta“)
- Velká Úpa (bouda Artur) Vavřincovým dolem k Vlašským Boudám , směr na
  - a) Velké Tippetovy Boudy, Hlaholku a „Heřmanovou cestou“ na Krausovy Boudy
  - b) Thámovu boudu
- Velká Úpa, Jana bouda – Braunovy louky, směr Červený vrch a chata Borůvka
- Velká Úpa – Pěnkavčí vrch
- Jana bouda – směr Portášovy boudy – Růžohorky – stanice lanové dráhy Růžová hora
- Jana bouda – Spálený Mlýn
- Portášovy Boudy – Karlův Vrch
- Velká Úpa, odbočka na Bantenberg (Lignu)

### ***Dolní Dvůr***

- Horská silnice – Hannapetrova paseka
- Dolní Dvůr (Rudolfov) – cesta ke Kotelní boudě
- Dolní Dvůr (Rudolfov) – Godrovy domky – Zlatý Mlýn
- Od Pekla k Prieslově boudě – Horská silnice
- Od Hádku údolím Zlatého potoka



### **Strážné**

- Strážné, Nad Mlýnskými domky – Hřiběcí boudy
- Bártlova Lávká – Volský Důl – Klausovy boudy – Strážné a Volský Důl – Struhadla
- Hřiběcí boudy – Lahrovy boudy (Lahrbusch)
- Nová Friesova cesta
- Lahrovy boudy – Friesovy boudy – lesní svážnice (slepá)
- Přední Rennerovky – Friesovy boudy
- Strážné, Jezerní Domky – Klínový Důl
- Hnědé skály – Zadní Krásná Pláň
- Liščí svážnice
- Horská silnice (Hřiběcí boudy – Kotelská bouda – Zlaté Návrší – Rejdiště – Tetřeví boudy)
- Horská silnice – Husí boudy
- Husí boudy – Kotel – Hannapetrova paseka – „seník“
- Luisino údolí, odbočka na „Horskou silnici“
- Luisino údolí – Hřiběcí boudy
- Odbočka do Luisina údolí, Dolní Dvůr, u penzionu Duha

### **Špindlerův Mlýn**

- Špindlerův Mlýn – Špindlerova bouda
- „Holmanka“ do Čertovy strouhy (odbočka ze silnice Špindlerův Mlýn–Špindlerova Bouda)
- Odbočka u Bílého kamene (ze silnice Špindlerův Mlýn–Špindlerova Bouda) na „Davidovu cestu“
- Odbočka na Jelení boudy 1. (ze silnice na Špindlerův Mlýn–Špindlerova Bouda)
- Odbočka na Jelení boudy 2. (ze silnice Špindlerův Mlýn–Špindlerova Bouda)
- Odbočka pod vrcholem „Pevnost“ (ze silnice Špindlerův Mlýn–Špindlerova Bouda) směr Davidovy Boudy – chata Sedmidolí – Moravská bouda
- Svážnice Pod Ptačím kamenem
- Odbočka Slunečná
- Svážnice nad Medvědíím potokem
- Odbočka v Medvědíím koleně (ze silnice Špindlerův Mlýn–Špindlerova Bouda) na Medvědí Boudy – rozcestí pod Martinovou boudou a Brádlerovu boudu
- Medvědí bouda – Labské meandry
- Pod Martinovkou
- Rozcestí pod Martinovkou – Brádlerovy boudy
- K Patejdlově boudě I
- K Patejdlově boudě II
- Medvědí koleno – Labský důl
- Dívčí lávky – Nad lomem (na Davidovy boudy)
- „Weberova cesta“ od Dívčích Lávek do dolu Bílého Labe
- Weberova cesta – Jelení boudy
- Pod Dívčí strání směr Labský důl
- Bedřichov, lesní svážnice pod Medvědíím („Na haldách“) – Horní Mísečky - Harrachova skála a zpět
- Haldy (od zatáčky „Na haldách“ pod Medvědíím) ( 350 m )
- „Vodovodní cesta“ z Bedřichova na Horní Mísečky
- Pod Harrachovou skálou (Horní Mísečky) – Krausovy Boudy – Třídómí a zpět
- Assmanova studánka – severní okraj Krausových bud
- Nad Lesanou ke krmelci
- Nad Lesanou ke Krausovým boudám
- Bártlova lávka – Čerstvá Voda
- Rovinka – Čerstvá Voda
- Labská, Krausovy Boudy (zimní strana) – Třídómí – Na rovince
  - a) odbočka na Přední Labskou
  - b) kolem Buchterbergových domků - Podžalí – Mohwaldova bouda a zpět
- Horní Velbloudí cesta
- Rovinka – Jánský vrch – hotel Barbora
- Odbočka (lesní svážnice) v Labské soutěsce ze silnice Vrchlabí – Špindlerův Mlýn k Buchbergovým domkům
- Bártlova Lávká – Volský Důl – Klausovy boudy – Strážné a Volský Důl – Struhadla
- Odbočka ze silnice Vrchlabí – Špindlerův Mlýn, Kukačka – Buchbergerovy domky

- Peer Gynt – Čerstvá Voda
- Odbočka, svážnice nad Michlovým mlýnem (ze silnice Špindlerův Mlýn-Vrchlabí) – Klausovy boudy
- Michlův Mlýn – Klausovy boudy (odvozní cesta od silnice Vrchlabí – Špindlerův Mlýn)
- Labská jižní okraj – ČKD
- Odbočka ze silnice Špindlerův Mlýn – Vrchlabí k boudě PARAMO
- Labská jižní okraj – Silnice Čáslav
- Špindlerův Mlýn, Hromovka – Krásné Pláně – směr Strážné a zpět
- „Cesta úbočím Stohu“
- „Judeichova cesta“ jižními svahy Kozích hřbetů
- Školky – Bucharova cesta – slepá
- Dřevařská cesta (Horní pramen – Bílé Labe)
- Obora Michlův Mlýn – Hromovka
- Školky – slepá (nad Dřevařskou)
- Špindlerův Mlýn, od Zdař Bůh do Dlouhého dolu
- Strážné (Šestidomí) – Struhadla
- Krásná Pláň – Pláň – Krásná Pláň
- Krásná Pláň – Šenlán
- HSLD Pláň – Bouda na Pláni – Hájenka
- Svážnice Pláň – Klášterka
- Pláň – Stoh (horní stanice vleku)
- Pláň – Srub na Pláni

## **OKRES SEMILY**

### ***Benecko***

- Cesta „Na Žalý“ (Zlatá vyhlídka – Žalý)
- Hotel Žalý – rozhledna Žalý
- Benecko, (Bellevue) – Na Rovince
- Hotel Barbora – Jánský vrch – Na Rovince
- Křížovky – Úbočí Žalého

### ***Vítkovice***

- Skelné Hutě – Vidlice – LTM
- Odbočka z komunikace Hrabačov – Horní Mísečky přes Třidomí do Dolních Míseček
- Dolní Mísečky – Vídeňská skála- Vidlice
- Janova Hora – Na Rovince
- Odbočka z komunikace Hrabačov – Horní Mísečky (propojení na „Janovu cestu“)
- a) Cesta „Od Černého potoka“
- b) cesta „Jeřábek“
- „Janova cesta“ (Horní Mísečky – Rovinka)
- Odbočka k boudě u Kotle (z komunikace Horní Mísečky – Vrbatova bouda)
- Dolní Mísečky – Kotelská louka
- Dolní Mísečky – manipulační plocha u silnice Jilemnice – Horní Mísečky
- Odbočka přes Jizerku z komunikace Hrabačov-Horní Mísečky u Třidomí, směr Mechovinec
- Vojenský most – běžecké tratě Horní Mísečky

### ***Jablonec nad Jizerou***

- Cesta „Nad Dušnicí“ (Vrata – Obora – Kobyla)
- „Vlčí cesta“ (komunikace směr Rezek – LTM)
- Vrata – Háskov
- „Cesta ke Kapličce“ (odbočka z komunikace Vítkovice–Rezek, směr Kaplička)
- Cesta „Vejpalická“ (Shnilé mosty – Kaplička, směr Jestřabí)
- Kaplička – Stromkovice
- Hájenka Rezek
- Rezek – směr Exkurzní cesta – Vidlice – LTM
- LŠ Rezek – Braunův kopec

### ***Paseky nad Jizerou***

- „Na Mýtě „most přes Jizeru – cesta do Kořenova a „Jizerská planýrka“
- „Stará silnice“ (Vystrkov–chata Hvězda u rozhledny Štěpánka), úsek od rozcestí s Rejdickou k Rovné cestě

- Cesta „Rejdická“ a „Rovná“
- Cesta „Jizerská planýrka“ (Havírna – Mýto)
- „Údolní cesta“
- Cesta „Farmberka“
- Cesta od Bosny ke Spálené hájence
- Horní Havírna – Červený kopeček
- Cesta Pískovice od příchovické pískovny ke Cutisinu
- Kořenov za lázněmi

#### ***Rokytnice nad Jizerou***

- Cesta „K bance“ směr Hut'ská bouda
- „Jablonecká cesta“ z Rokytna k LTM a na Dvoračky
- „Nová Jablonecká cesta“ (Nad Jindřiškem – směr chata Dvoračky)
- Hut'ský vodopád – LTM
- „Spodní Janova cesta“ od silnice I/14 SV směrem
- Vilémov u panelu – slepá cesta do lesa ze silnice I/14
- Hled'sebe – cesta do obory
- Hled'sebe – k Čert'áku - Nová Janova cesta
- Studenov – Rýžoviště (od modré turist.cesty)
- Cesta k Ručičkám („Janova cesta“)
- Cesta kolem Bláznivé báby
- Cesta na Čertovu horu
- Osada Hranice – Vilémov

#### ***Harrachov***

- Harrachov- Mumlavský vodopád
- Mumlavský vodopád – Krakonošova snídaně
- Cesta Terex (Pod celnici – Alfrédka)
- Rýžoviště – Studenov I
- Rýžoviště – Studenov II („Janova cesta“)
- Cesta na Čertovu horu
- Silnice E-65 – ke Kamenici (pod Bílým vrchem)
- Rýžoviště Armabeton – Ptačí vrch
- Rýžoviště Destá – k šachtě
- Rýžoviště, bývalá Hájovna – Kládová cesta
- Ptačí vrch – Kládová cesta, maštal
- Rýžoviště Šerá strouha
- Rýžoviště – Mumlavský vodopád
- Rýžoviště Lesní Zátíší – Ručičky
- Rýžoviště Lesní Zátíší – Čertova pláň
- Cesta „Malinová“
- Chata Lovčenka – Ručičky

#### **OKRES JABLONEC NAD NISOU**

##### ***Kořenov***

- „Na Mýtě ,most přes Jizeru – cesta do Kořenova a „Jizerská planýrka“
- Chata Hvězda – Rozhledna Štěpánka
- Cesta „Farmberka“
- Cesta Pískovice od příchovické pískovny ke Cutisinu
- Cesta k pískovně od křížku pod Hvězdou
- K vodojemu kolem býv. lesní školky
- Pod Štěpánkou od křížku (lesní cesta)
- Kořenov, za lázněmi (lesní cesta)
- „Stará silnice“, úsek od křižovatky s Rovnou cestou ke křižovatce s cestou Rejdickou

## **2) Lyžařské sjezdové a běžecké tratě na území 3. zóny KRNAP**

**ČÁST B**  
**VZOR DOKLADU SPRÁVY**

**Doklad k vjezdu a setrvání vozidlem č. ....**

Platnost dokladu: *jednorázový vjezd / den / týden / měsíc / rok \**

Subjekt (jméno/název,IČ).....

Důvod,účel vjezdu: výkon práce / trvalý pobyt /vlastnictví nemovitosti / zásobování/ výjimka vlády/  
autobus s návštěvníky KRNAP/ rekreační ubytování s možností setrvání vozidla  
u objektu/ vědecká, průzkumná činnost \*

Cíl cesty, určená trasa /oblast:  
.....

Druh vozidla (kolové vč. přírůbů -pásové): .....

RZ vozidla .....

Rekreační ubytování od – do; se setrváním – bez setrvání \* vozidla u objektu název, čp.....

Zaplaceno... Kč / bez poplatku

Datum vydání:

Vydal:

\* *zaškrtněte odpovídající variantu*

*strana druhá*

**Tento doklad**

1. umístěte za předním sklem vozidla tak, aby údaje byly zvenku čitelné
2. je nepřenosný, platí pouze pro uvedený subjekt, vozidlo, určenou trasu, stanovenou dobu, účel, za podmínek určených Návštěvním řádem nebo výjimkou vlády nebo rozhodnutím Správy
3. neopravňuje k vjezdu mimo určenou trasu a k setrvání vozidlem mimo úředně povolené plochy s výjimkou vozidel v rámci hospodaření na pozemcích
4. nelze kopírovat a jakkoliv zneužívat ; v případě nečitelnosti údajů či potřeby provedení změn držitel doklad předloží Správě KRNAP k provedení příslušných úprav.

Řidiči přizpůsobí rychlost jízdy stavu komunikace, ostatnímu provozu na komunikacích a dbají pokynů orgánů ochrany přírody a Policie ČR

*Pozn.*

*Doklad je variabilní, může být barevně odlišen (bílý, žlutý, červený a modrý) podle účelu vjezdu, délky pobytu na území KRNAP, subjektu a případného zpoplatnění-osvobození vjezdu od poplatku.*

**ČÁST C**  
**SEZNAM KOMUNIKACÍ NA ÚZEMÍ KRNAP PODLÉHAJÍCÍCH**  
**POPLATKU ZA VJEZD VOZIDEL**

**OKRES TRUTNOV**

**Žaclěř**

- Žaclěř, Prkenný Důl – směr chata Ozón
- Žaclěř, chata Ozón – směr Vízov (dál Rýchory)
- Žaclěř, Zámek – chata Hubertus (dál Rýchory)
- Žaclěř, Prkenný Důl – Černomostecká cesta

**Mladé Buky**

- Mladé buky, Dolní Sejfy – směr Antonínovo údolí

**Horní Maršov**

- Vojenská cesta (od odbočky na Sokolku k Rýchorské boudě)
- Suchý důl – odbočka k Medvědicí
- Rýchorský kříž – Rýchorská bouda včetně odbočky na Sněžné domky
- Horní Albeřice, Vápenka-směr Lysečinské boudy-Cestník
- Horní Lysečiny, u lyžařského vleku – směr Lysečinské boudy
- Spálený Mlýn – směr Honzíček – Bukovka → závora před kostelem
- Dolní Lysečiny – odbočka na Starou horu
- Horní Maršov, odbočka na Raissovy Domky (dále Krausovy Boudy, Modrokamenná bouda nebo směr Černá hora

**Malá Úpa**

- Malá Úpa, centrum, odbočka na „Žlutou cestu“ k chatě Jelenka (zpoplatněno od kraje lesa)
- Padolská – Jelenka
- Malá Úpa, Červený kohout – Niklův Vrch
- Spálený Mlýn – přes Jelení důl do Lviho dolu

**Janské Lázně**

- Janské Lázně, Večernice – Modrokamenná bouda,
- Janské Lázně, srub Správy KRNAP-směr vrchol Černé Hory (k boudě Sokolská, Černá,Zrcadlovky)
- Janské Lázně, penzion Smrčina – odbočka na asfaltovou komunikaci směr Černá hora

**Černý Důl**

- Lesní bouda – Lyžařská bouda
- Cesta Černým Dolem na Lučiny přes Hrnčířské boudy od srubu Správy KRNAP
- Tetřeví boudy - plynovod – Lesní bouda
- Lesní bouda – bouda Mír
- Mír – Hrnčířské boudy
- Pražská bouda – sedlo pod Kolínskou boudou

**Pec pod Sněžkou**

- Odbočka k chatě Severka z turistické trasy k Bufetu Na rozcestí
- Cesta „Konvalinka“ směr Karlův Vrch
- Pec pod Sněžkou - Modrý důl po chatu Arnika
- Pec pod Sněžkou, od restaurace Lesovna
  - a) cesta Obřím dolem ke Kapliče a chatám Stěžery - Jetice
  - b) k dolní stanici lanové dráhy na Sněžku
- Velká Pláň, srub Správy KRNAP směr Výrovka, Luční bouda a bufet na Rozcestí
- Velká Pláň – Zeleným dolem na Jelení louky
- Pec pod Sněžkou, Hotel Energetik – odbočka na Severku
- „Voreithova cesta“ od sjezdovky Zahrádky směr Lesní bouda
- Pražská bouda
  - a) „Kladenskou cestou“ ke sjezdovce Javor (přes Vebrovu boudu –Javorské Boudy– Peckou samotou),
  - b) směr Černý důl přes Lučiny a Náchodskou Boudu
  - c) směr Lesní bouda přes Hrnčířské Boudy
- Velká Úpa – Javoří důl

- Velká Úpa, k Červenokosteleckým Boudám („Javorská cesta“)
- Velká Úpa, Vavřincovým dolem k Vlašským Boudám na
  - a) Velké Tippetovy Boudy, Hlaholku a „Heřmanovou cestou“ na Krausovy Boudy
  - b) Thámovu boudu
- Velká Úpa, Jana bouda – Braunovy louky - směr Červený vrch a chata Borůvka
- Jana Bouda–směr Portášovy boudy – Růžohorky – stanice lanové dráhy Růžová hora
- Jana Bouda – Spálený Mlýn (zpoplatněno k boudě Mamut)
- Portášovy Boudy – Karlův Vrch

#### ***Dolní Dvůr***

- Dolní Dvůr (Rudolfov), cesta ke Kotelní boudě
- Dolní Dvůr (Rudolfov) – Godrovy domky – Zlatý Mlýn

#### ***Strážné***

- Přední Rennerovky – Chata na Rozcestí
- Chata na Rozcestí – Klínové boudy
- Hříběcí boudy – Lahrovky boudy (Lahrbusch)
- Lahrovky boudy – Friesovy boudy – lesní svážnice (slepá)
- Přední Rennerovky – Friesovy boudy
- Horská silnice (Hříběcí boudy – Kotelská bouda – Zlaté Návrší – Rejdiště – Tetřeví boudy)
- Horská silnice – Hannapetrova paseka

#### ***Špindlerův Mlýn***

- Špindlerův Mlýn – Špindlerova bouda
- Vrbatova bouda – Labská bouda
- „Sudetská cesta“ (odbočka ze silnice Špindlerův Mlýn-Špindlerova Bouda ve Slezském sedle, směr “U závoří“ – Petrova bouda – Moravská bouda)
- Odbočka na Jelení boudy ze silnice na Špindlerův Mlýn-Špindlerova Bouda
- Odbočka na Jelení boudy ze silnice Špindlerův Mlýn-Špindlerova Bouda
- Odbočka pod vrcholem „Pevnost“ (ze silnice Špindlerův Mlýn-Špindlerova Bouda) směr Davidovy Boudy – chata Sedmidolí – Moravská bouda
- Odbočka (ze silnice Špindlerův Mlýn-Špindlerova Bouda) v Medvědíh koleně směr Martinova a Brádrlerova bouda
- „Weberova cesta“ od Dívčích Lávek do dolu Bílého Labe
- Rovinka – Čerstvá Voda
- Labská, Krausovy Boudy (zimní strana) – Třidomí – Na rovince a
  - a) odbočka na Přední Labskou
  - b) kolem Buchterbergrových domků – Podžalí – Mohwaldova bouda a zpět
- Odbočka ze silnice Vrchlabí – Špindlerův Mlýn Kukačka – Buchbergerovy domky
- Labská jižní okraj – Silnice Čáslav
- Špindlerův Mlýn, Hromovka – Krásné Pláně –směr Strážné a zpět
- Strážné (Šestidomí) – Struhadla
- Krásná Pláň – Pláň – Krásná Pláň
- Horní stanice lanové dráhy Pláň – Bouda na Pláni – Hájenka

### **OKRES SEMILY**

#### ***Benecko***

- Benecko(Bellevue) - Na Rovince

#### ***Vítkovice***

- Janova Hora – Na Rovince
- odbočka k boudě U Kotle (z komunikace Horní Mísečky – Vrbatova bouda)

#### ***Jablonec nad Jizerou***

- „Vlčí cesta“ (silnice směr Rezek – LTM )

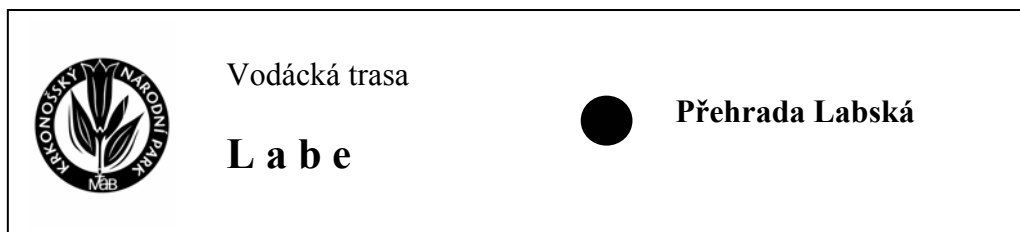
#### ***Rokytnice nad Jizerou***

- Chata Lovčenka - Ručičky
- Cesta „K bance“ směr Huťská bouda
- Cesta k Ručičkám („Janova cesta“)

#### ***Harrachov***

- Rýžoviště – Studenov
- Rýžoviště Lesní Zátíší – Ručičky

**ČÁST A  
VZOR INFORMAČNÍ TABULE  
VYZNAČUJÍCÍ NÁSTUPNÍ A VÝSTUPNÍ MÍSTA**



*Provedení :*

Tabule je dřevěná, v pravé části je uveden název nástupního a výstupního místa. Text je proveden gravírovací technikou.

**ČÁST B  
VZOR INFORMAČNÍ TABULE VYZNAČUJÍCÍ PŘÍSTUPY  
K NÁSTUPNÍM A VÝSTUPNÍM MÍSTŮM**



*Provedení:*

Tabule je bílá plastová s modrým piktogramem zhotoveným ze samolepící fólie. Šipka v dolní části vyznačuje směr k nástupnímu a výstupnímu místu.

**ČÁST A**  
**SEZNAM CYKLOTRAS VYHRAZENÝCH NA ÚZEMÍ KRNAP**  
**VČETNĚ MAPOVÉHO ZÁKRESU**

- 1A** Harrachov – Ručičky – Dvoračky – Skelné Hutě – Horní Mísečky - Špindlerův Mlýn -  
 - Krásná Pláň – Strážné – Chalupa na Rozcestí -Výrovka – Pec p. S. – Spálený Mlýn –  
 - Cestník - Rýchorský kříž - Žacléř
- 1B** Hříběcí Boudy – Horská silnice – Tetřeví Boudy – Pražská bouda – Pod Černou Boudou  
 - Krausovy Boudy – Modrokamenná bouda - Horní Maršov – Lysečinská bouda
- 1C** Luisino údolí – Husí potok
- 1D** Dolní Dvůr – Kotelský potok
- 1E** Černý Důl – Hrnčířské Boudy
- 1F** Janovy Boudy – Růžová hora
- 1G** Tetřeví Boudy – Údolí Čisté
- 2** Harrachov, autobusové nádraží – Krakonošova Snídaně – Harrachov, bývalá celnice
- 2A** Nový Svět – Mumlavský vodopád (Harrachovou cestou)
- 2B** Krakonošova Snídaně – Kladová cesta - Pod Ručičkami
- 3** Na Mýtě – Planýrka – Paseky n. J. - Bosna – Famberka - Kořenov
- 4** Ručičky – Studenov – Pod Janovou skálou (Bláznivá Bába) - Kaml – Janova cesta - Janov
- 4A** Harrachov, lyžařské můstky - Janova cesta (rozcestí s trasou 4)
- 5** Rokytnice n. J., bývalé inf. středisko KRNAP - Studenov
- 6** Sedlo pod Dvoračkami – Vlčí cesta -Pod Vlčím hřebenem
- 7** Studenov – Rýžoviště, Sporthotel
- 7A** Rokytnice nad Jizerou, nám. – Liščí díra – Hled'sebe – Kaml, rozcestí s trasou 4
- 8** Dolní Dušnice, údolí Jizery – Bratrouchov - U Mikšů – Hejlov – Svatý Jan – Stromkovice -  
 - Zabylý - Jestřábí v Krkonoších
- 8A** Stromkovice – Vejpalická háj – Rezek - Vidlice
- 9** Poustka – Vítkovice, obecní úřad
- 10** Vítkovice, hotel Praha – Rovinka – Benecko – Poustka – Horní Štěpanice – Mrklův –  
 Křížovky – Kněžice - Vrchlabí
- 10A** Benecko – Žalý – plynovod – Janský vrch - Rovinka
- 11** Bedřichov – Třídomí - Rovinka
- 12** Bedřichov – Korytová strouha – Horní Mísečky – Pod Harrachovou skalou - Třídomí
- 13** Horní Mísečky – Masarykova silnice - Vrbatova bouda
- 13A** Medvědin – napojení na Masarykovu silnici
- 14** Špindlerův Mlýn – Labský důl, Pudlava
- 15** Dívčí Lávky - Medvědí bouda – Davidovy Boudy – Petrovka – Sudecká cesta - Lužická bouda
- 15A** Dívčí Lávky – Davidovy Boudy – Bílý kámen
- 16** Špindlerův Mlýn – Dřevařská cesta – Bouda U Bílého Labe - Dívčí Lávky
- 17** U Krásné Pláně – Pláň, lan. – Bouda Na Pláni - U Krásné Pláně
- 17A** Pláň – Kopřivník
- 18** Pod Rennerovkami – Vlčí cesta - Tetřeví Boudy
- 19A** Hoffmannovy Boudy – Černoohorská silnice - Černá hora – Pod Černou boudou
- 19B** Údolí Čisté – Luční svážnice – Zrcadla - Černoohorská silnice, rozcestí s 19A
- 20** Pražská bouda – Husova bouda - Pec pod Sněžkou - Javorka - Pražská bouda
- 21** Obří Důl, kaplička – Pec pod Sněžkou
- 22** Velká Úpa – Janovy Boudy
- 23** Javoří Mlýn, rozcestí tras 23, 23A – Vlašské Boudy - Krausovy Boudy
- 23A** Vavřincův důl – rozcestí tras 23, 23A



- 24 Eliščíno údolí – Rottrovy Domky - Pomezní Boudy – Dolní Malá Úpa, kostel - Spálený Mlýn
- 26 Cestník – Horní Maršov – Mánkova cesta – Dolní Sejfy – Bystřice - Kutná – Rýchorský kříž
- 26A Svoboda n. Úpou – Mánkova cesta, rozcestí s 26
- 26B Bystřice – Bednářova cesta - Nad Babím
- 27 Modrokamenná bouda – Janské Lázně

**ČÁST B**  
**PIKTOGRAM OZNAČUJÍCÍ VYHRAZENÉ TRASY**

